

УТВЕРЖДЕН
Общим собранием работников
ГБДОУ детского сада № 103
компенсирующего вида
Невского района Санкт-Петербурга,
Протокол от №4

УТВЕРЖДАЮ
Заведующий ГБДОУ детским садом № 103
компенсирующего вида Невского района
Санкт-Петербурга
Морковкина Е.В.
Приказ от 10.04.2026 № 52

ОТЧЕТ О РЕЗУЛЬТАТАХ САМООБСЛЕДОВАНИЯ
ГОСУДАРСТВЕННОГО БЮДЖЕТНОГО
ДОШКОЛЬНОГО ОБРАЗОВАТЕЛЬНОГО
УЧРЕЖДЕНИЯ ДЕТСКОГО САДА № 103
КОМПЕНСИРУЮЩЕГО ВИДА НЕВСКОГО РАЙОНА
САНКТ-ПЕТЕРБУРГА ЗА 2025

СОДЕРЖАНИЕ

Введение	3
Общие сведения об образовательной организации	4
Аналитическая часть	6
Анализ образовательной деятельности и организации образовательного процесса	7
Оценка качества управления ГБДОУ	16
Анализ содержания и качества подготовки обучающихся	19
Оценка кадрового обеспечения ГБДОУ	22
Анализ учебно – методического обеспечения	27
Анализ материально – технического обеспечения	28
Оценка функционирования внутренней системы оценки качества образования	29
Показатели деятельности ГБДОУ детского сада № 103 компенсирующего вида Невского района Санкт-Петербурга.	32
Общие выводы.	33

Введение

Самообследование деятельности Государственного бюджетного дошкольного образовательного учреждения детского сада №103 компенсирующего вида Невского района Санкт-Петербурга составлено в соответствии с нормативной базой:

- Федеральным законом «Об образовании в Российской Федерации» от 29 декабря 2012 № 273-ФЗ (с изменениями и дополнениями), подпунктами 3.3, 13, пункта 3 статьи 28; пункта 3 статьи 29;
- Приказом Министерства образования и науки Российской Федерации от 14.06.2013 «Об утверждении Порядка проведения самообследования образовательной организацией» (с изменениями и дополнениями от 14.12.2017)
- Приказом Министерства образования и науки Российской Федерации от 10.12.2013 № 1324 «Об утверждении показателей деятельности образовательной организации, подлежащей самообследованию» с изменениями и дополнениями от 15.02.2017).
- Устав ГБДОУ.

Цель самообследования : Обеспечение доступности и открытости информации о состоянии развития образовательной организации на основе анализа показателей, установленных федеральным органом исполнительной власти, а также подготовка отчёта о результатах самообследования.

Задачи самообследования:

- получение объективной информации о состоянии образовательного процесса в образовательной организации;
- выявление положительных и отрицательных тенденций в образовательной деятельности;
- установление причин возникновения проблем и поиск путей их устранения.

Основная форма проведения самообследования: Мониторинг (системная организация сбора, хранения, обработки и распространения информации о деятельности образовательного учреждения).

В процессе самообследования проведена оценка:

- образовательной деятельности;
- системы управления;
- содержания и качества подготовки обучающихся, организации образовательного процесса, востребованности выпускников;
- качества кадрового, программно-методического, библиотечно-информационного обеспечения, материально-технической базы;
- функционирования внутренней системы оценки качества образования;
- анализа показателей деятельности.

Форма предъявления информации: Отчет о самообследовании, утвержденный Общим собранием работников Образовательного учреждения на бумажных и электронных носителях. Порядок проведения, сроки, состав комиссии по проведению самообследования утверждены приказом заведующего Образовательного учреждения.

Общие сведения об образовательной организации

Полное наименование образовательной организации:	Государственное бюджетное дошкольное образовательное учреждение детский сад № 103 компенсирующего вида Невского района Санкт-Петербурга
Руководитель:	Морковкина Елена Викторовна
Год открытия дошкольной образовательной организации:	1977 год
Фактический юридический адрес образовательной организации:	193168, Санкт-Петербург, улица Дыбенко, дом 34, корпус 3

Телефон / факс:	(812) 246-03-18
Режим работы образовательной организации:	Пятидневная рабочая неделя, с 7.00 до 19.00 часов (12-ти часовое пребывание), Выходные: суббота, воскресенье, государственные праздники
Форма образования	Очная
Язык образования:	Русский
E-mail:	gdoym103@mail.ru
Адрес официального сайта ГБДОУ:	http://103.dou.spb.ru/
Учредители:	Функции и полномочия учредителя ГБДОУ от имени субъекта Российской Федерации – города федерального значения – Санкт-Петербурга осуществляют исполнительные органы государственной власти Санкт-Петербурга - Комитет по образованию и администрация Невского района Санкт-Петербурга. Образовательное учреждение находится в ведении администрации Невского района Санкт-Петербурга.
Лицензия на осуществление образовательной деятельности:	От 23 декабря 2020 г. регистрационный № 4323 серия 78ЛО4 № 0000218, срок действия- бессрочно Приложение № 1 к лицензии серия 78ПО1 № 00008978 (общее образование, дополнительное образование), срок действия – бессрочно.
Устав:	ГБДОУ утвержден распоряжением Комитета по образованию от 07.05.2015 № 2202-р
Основная цель деятельности ГБДОУ:	Осуществление образовательной деятельности по образовательной программе дошкольного образования, адаптированной для обучающихся с ограниченными возможностями здоровья (с задержкой психического развития; с

	интеллектуальными нарушениями; ТМНР, РАС), присмотр и уход за детьми.
--	---

Аналитическая часть

Анализ образовательной деятельности и организации образовательного процесса.

В 2025 году проведена своевременная актуализация содержания адаптированных образовательных программ дошкольного образования в связи с изменениями нормативно правовой базы (Приказ Министерства просвещения Российской Федерации от 24.11.2022 № 1022 "Об утверждении федеральной адаптированной образовательной программы дошкольного образования для обучающихся с ограниченными возможностями здоровья"(Зарегистрирован 27.01.2023 № 72149). В Образовательном учреждении были разработаны адаптированные образовательные программы дошкольного образования для детей с ограниченными возможностями здоровья в соответствии с контингентом воспитанников: адаптированная образовательная программа дошкольного образования для обучающихся с ограниченными возможностями здоровья (с задержкой психического развития) государственного бюджетного дошкольного образовательного учреждения детского сада № 103 компенсирующего вида Невского района Санкт-Петербурга, адаптированная образовательная программа дошкольного образования для обучающихся с ограниченными возможностями здоровья интеллектуальными нарушениями государственного бюджетного дошкольного образовательного учреждения детского сада № 103 компенсирующего вида Невского района Санкт-Петербурга,

адаптированная образовательная программа дошкольного образования для обучающихся с тяжелыми и множественными нарушениями развития государственного бюджетного дошкольного образовательного учреждения детского сада № 103 компенсирующего вида Невского района Санкт-Петербурга, адаптированная образовательная программа дошкольного образования для обучающихся с РАС государственного бюджетного дошкольного образовательного учреждения детского сада № 103 компенсирующего вида Невского района Санкт-Петербурга.

Региональный компонент предусматривает ознакомление воспитанников с историей и культурой города, традициями и праздниками. Формирование патриотических чувств является одной из приоритетных задач Образовательного учреждения.

Педагоги в рамках организации образовательного процесса с целью повышения эффективности образовательной и коррекционно-развивающей работы используют разнообразные педагогические технологии в работе с обучающимися: развивающие игры, дыхательные упражнения, артикуляционную гимнастику, психогимнастику, лэпбуки, логические экраны, мнемотехнику, буккроссинги, утренние и вечерние круги общения, проектную деятельность, коммуникативные игры и т.д.

Образовательная деятельность в ГБДОУ в 2025 году организована в соответствии с Федеральным законом от 29.12.2012 № 273-ФЗ «Об образовании в Российской Федерации», ФГОС дошкольного образования, санитарных правил СП 2.4.3648-20 «Санитарно– эпидемиологические требования к организациям воспитания и обучения, отдыха и оздоровления детей и молодежи», СанПиН 1.2.3685-21 "Гигиенические нормативы и требования к обеспечению безопасности и (или) безвредности для человека факторов среды обитания".

Образовательная деятельность ведется на основании:

- утвержденных Образовательных программ дошкольного образования, адаптированных для обучающихся с ограниченными возможностями здоровья (с задержкой психического развития; с интеллектуальными нарушениями; с тяжелыми и множественными нарушениями развития, с РАС).
- программ дополнительного образования в рамках основной деятельности: ДООП «МОСТ» (для групп с задержкой психического развития);

В детском саду функционирует структурное подразделение «Служба ранней помощи» (СРП) и 11 групп, из них:

- 4 группы компенсирующей направленности для детей с задержкой психического развития;
- 4 группы компенсирующей направленности для детей с интеллектуальными нарушениями;
- 3 группы компенсирующей направленности для детей с РАС.

Служба ранней помощи в 2025 уч. году оказывала комплексную помощь 18 семьям (18 детей в возрасте от 1,5 до 3 лет, имеющих ограниченные возможности здоровья).

Режим оказания помощи ребенку и семье определялся в зависимости от индивидуальных особенностей ребенка и реализовывался в следующих

формах: консультирование семьи по вопросам развития, воспитания и обучения, взаимодействия; наблюдение за динамикой развития ребенка; совместные с родителями индивидуальные, групповые занятия; групповые и подгрупповые занятия с детьми; домашнее визитирование; групповая, тренинговая работа с родителями. Основными методами и технологиями, используемыми в психолого-педагогической деятельности: предметно- манипулятивная игра; методы сенсорной интеграции; игровая беседа с кукольным героем (приветствие, запоминание имён); пальчиковые игры; коммуникативные игры; подвижные игры на развитие произвольности, творческая продуктивная деятельность художественно-эстетическая (индивидуальная и групповая).

СРП предполагает оказание образовательной услуги, осуществляемой согласованной «командной» работой специалистов разного профиля: педагога-психолога, учителя-дефектолога, учителя-логопеда, инструктора по физической культуре, музыкального руководителя.

Оценка эффективности работы службы стали отзывы родителей обучающихся. Анкетирование проводилось в мае 2025 года и выявила 100% удовлетворенность работой Службы ранней помощи.

В ГБДОУ созданы условия для освоения программ в дистанционном формате: методическая, информационная, психологическая помощь семьям обучающихся. В 2025 году взаимодействие проводилось в онлайн-формате (МАХ, Сферум), при помощи образовательных групп в социальных сетях (ВКонтакте), блогов специалистов в разделе «Детский сад с доставкой на дом» на официальном сайте организации.

В 2025 году Служба Ранней Помощи расширила информационно-образовательное пространство создав карманный ГАЙД (свод методических разработок направленных на развитие родительской

компетентности и оказание психолого-педагогической поддержке семьям воспитанников).

Работа родительского клуба «2 ГИС для семьи» в 2025 году вовлекла 17 семей воспитывающих ребенка с ограниченными возможностями здоровья.

В результате целенаправленной работы по развитию навыка коммуникации, дети научились взаимодействовать с другими детьми: совместно играть

Анализ деятельности Службы ранней помощи за 2025 г. показал, что работа отличается достаточной стабильностью и положительной результативностью.

Наиболее успешными можно обозначить следующие показатели:

- 1.Повышение психолого-педагогической компетентности родителей по вопросам обучения и воспитания детей.
- 2.Оптимизация детско-родительских отношений.
- 3.Непрерывное развитие ребенка по всем линиям развития.
- 4.Формирование умений ребенка функционировать в различных естественных жизненных ситуациях

Работа родительского клуба «Ранняя пташка» в 2025 году вовлекла 14 родителей, воспитывающих ребенка с РАС или поведенческими особенностями. Показатели взаимопросмотров и анализ обратной связи с семьями подтверждают вовлеченность родительского контингента в совместную образовательную деятельность и осознание ими степени ответственности семьи за развитие и здоровье ребенка.

В рамках реализации программы консультационного центра «Шаги в будущее» продолжает функционировать инновационная игра «Я- мультимастер» направленная на гармонизацию отношений семьи с ребенком ОВЗ и раннюю профориентационную работу с дошкольниками.

Разработаны новые форматы взаимодействия с семьями в виде аудиоподкаст «Письма Родителям» и школа для Будущих Мам. Прием на консультации ведется еженедельно.

С целью контроля полноты реализации Образовательных программ ГБДОУ, осуществляется контрольная деятельность: контроль содержания

- организационно-педагогической;
- коррекционно-образовательной;
- воспитательной деятельности.

Контроль за реализацией Образовательных программ проводится с целью выявления эффективности процесса по их реализации, обнаружение проблем, определения причин их появления, проведения корректирующих воздействий, направленных на проведение промежуточных результатов в соответствии с намеченными целями. В годовом плане ГБДОУ предусматривается периодичность проведения контроля и мероприятий по его осуществлению. Вопросы по итогам контрольной деятельности рассматриваются на заседаниях Педагогического совета.

В течении учебного года, в зависимости от поставленных целей и задач, проводятся различные формы контроля: текущий (оперативный), тематический. Сбор информации для анализа включает: наблюдение, изучение продуктов детской деятельности, анкетирование, изучение документации воспитательно-образовательной, коррекционно-образовательной работы, просмотров открытых занятий, занятий специалистов, совместной деятельности педагогов с воспитанниками и родителями (законными представителями), самостоятельной деятельности детей, недель профессионального мастерства и др.

Основной процедурой, дающей возможность собрать и проанализировать информацию о результативности коррекционно-образовательного процесса, освоении Образовательных программ, является педагогическое наблюдение (мониторинг), который позволяет оценить результативность освоения Образовательных программ воспитанниками. Индивидуальный учет результатов освоения воспитанниками Образовательной программы осуществляется для каждого воспитанника ГБДОУ, производится педагогическими работниками ГБДОУ в рамках педагогической диагностики (мониторинга), результаты которой

используются исключительно для решения следующих педагогических задач:

-индивидуализации образования;

-оптимизации работы с группой детей;

-повышения эффективности педагогических действий, лежащих в
основе дальнейшего планирования.

Формы проведения педагогического анализа (мониторинга):

-беседы с детьми; наблюдения, игровые ситуации с проблемными вопросами;

-анализ продуктов детской деятельности.

В результате анализа освоения воспитанниками Образовательных программ, выявлена тенденция к достаточно высокому уровню освоения Образовательных программ.

Воспитательная работа включала создание условий для обучающихся и их семей для гармоничного развития, воспитания и социализации, в том числе родительского управления детской деятельностью и отражает целевые ориентиры, основные подходы и принципы организации воспитательной деятельности в ГБДОУ.

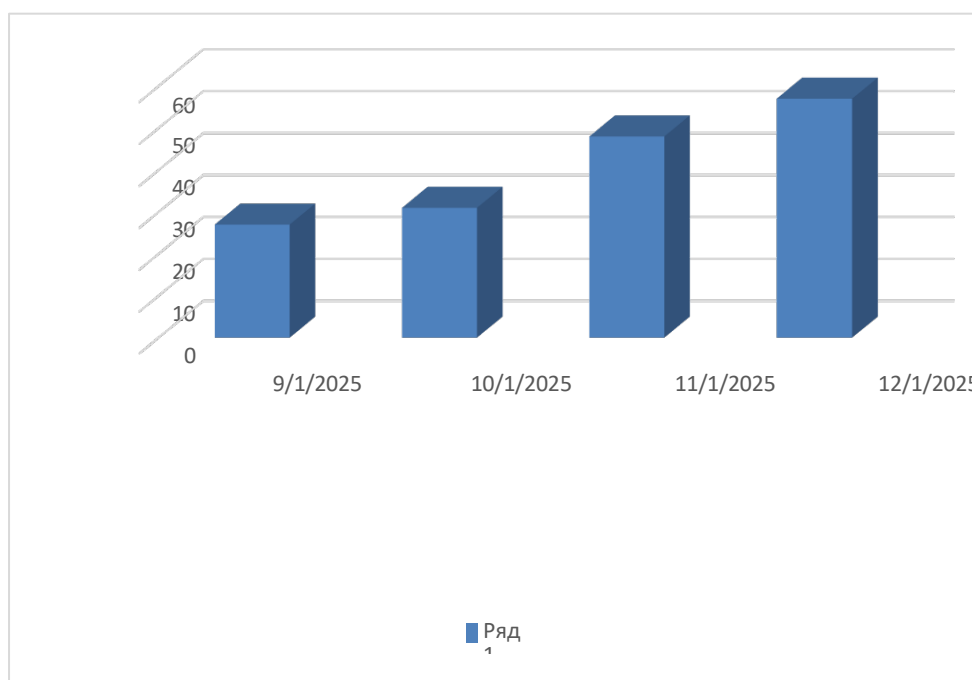
В 2025 году **работа с семьями обучающихся** содержала мероприятия по:

- В сентябре 2025 года на базе ГБДОУ 123 открыт Консультационный центр «Шаги в Будущее» работающий в следующих форматах: /очные консультации,/онлайн эксперт,/групповые встречи.

Функционирует четкая структура КЦ, работают онлайн сервисы (виджеты онлайн записи , обратной связи и анкетирования) в группе В Контакте. Созданы просветительские рубрики для родительского сообщества:

«Санкт-Петербург Детям», «Онлайн Эксперт», «Совет Дня».

Уровень востребованности очных визитов родителей с детьми в Консультационный центр «Шаги в будущее»



- психологической поддержке семей обучающихся с ОВЗ /семейный клуб «Уютный чердак», индивидуальное информационное сопровождение/,
- поддержке специалистами семей, воспитывающих детей с РАС /в рамках взаимодействия с фондом «Антон тут рядом», фондом «Обнаженные сердца», клуба «Ранняя пташка»/,
- методической помощи в построении индивидуального образовательного маршрута /ППК тьюторское сопровождение, ИОМ/,
- включение семей воспитанников в социум через взаимодействие с социальными партнерами.
- участием обучающихся и их семей в конкурсах, проектах, мероприятиях ГБДОУ /он-лайн челенджи и флэшмобы к государственным праздникам, выпускному, итоговом занятии по теме недели.

Традиционная воспитательная работа по привлечению семей обучающихся к совместным экскурсиям, утренникам и иным массовым мероприятиям была проведена в полном объеме. Перспективой развития данного направления является расширение круга социальных партнеров и введение практик посещения музеев, театров, эко-троп.

Проектная деятельность. Помимо освоения образовательных программ, обучающиеся ГБДОУ и их семьи совместно с социальными партнерами участвовали в проектах различной направленности:

1. Проект «Зеленый флаг». Направлен на экологическое воспитание и развитие первичных трудовых навыков. Ведется совместно с Международной эко-школой. В рамках проекта был проведен сбор макулатуры (апрель и октябрь 2025г.), мероприятия подпроекта «Крышечки доброТы» (в течении года 2025 г.).
2. Проект «Умения Юных». Направлен на развитие первичных трудовых навыков и профориентацию детей с ОВЗ. Развиваемые компетенция: войлоковаляние. В 2025 году обучающиеся ГБДОУ включились в дополнительные компетенции «Юный художник по

костюму», «Юный экохудожник» и «Юный Мультипликатор». В апреле 2025 года обучающиеся ГБДОУ участвовали в Чемпионате «Умение Юных» в очном формате.

В 2025 г. воспитатель Шаина Елена Александровна стала экспертом чемпионата «Умения Юных» в направлении войлоковаления.

3. Внутригрупповые годовые проекты по патриотическому воспитанию, глубокому ознакомлению с культурой нашей страны и ранней профориентации.

Вывод: в ГБДОУ созданы все необходимые условия для реализации Образовательных программ дошкольного образования, адаптированных для обучающихся с ОВЗ, и программ дополнительного образования в полном объеме. Помимо основных образовательных и коррекционных мероприятий обучающиеся имеют возможность принять участие в разнообразных проектах. Задачами ближайшего развития является расширение круга социальных партнеров и введение практик посещения музеев, театров, эко-троп.

Оценка качества управления ГБДОУ

Управление осуществляется в соответствии с Уставом и законодательством РФ и строится на принципах единоначалия и коллегиальности.

Коллегиальными органами управления ГБДОУ являются: Управляющий совет, Педагогический совет, Общее собрание работников. Единоличным исполнительным органом является заведующий.

Функции органов управления распределяются следующим образом:

Орган управления	Функции
Заведующий	Осуществляет общее руководство организацией. Проектирует стратегию развития организации. Контролирует работу и обеспечивает эффективное взаимодействие структурных элементов организации.

	<p>Планирует административно – хозяйственную деятельность, формирует штат организации.</p>
Управляющий совет	<p>Рассматривает вопросы развития организации, финансово – хозяйственной деятельности, укрепления и развития материально – технической базы.</p>
Педагогический совет	<p>Осуществляет оперативное руководство образовательной деятельностью, в том числе:</p> <ul style="list-style-type: none"> • рассматривает вопросы разработки образовательных программ, выбора средств обучения, коррекции и воспитания, • принимает участие в регламентации образовательных отношений, • развитии образовательных услуг, • координации деятельности методических объединений.
Общее собрание работников	<p>Реализует право работников на участие в управлении образовательной организацией:</p> <ul style="list-style-type: none"> • участвовать в разработке и принятии коллективного договора, Правил трудового распорядка, изменений и дополнений к ним, • принимать локальные акты, которые регламентируют деятельность образовательной организации и связаны с правами и обязанностями работников, • разрешать конфликтные ситуации между работниками и администрацией образовательной организации, • корректировке вносить предложения по плану

Система управления соответствует особенностям организации.

В целях учета мнения родителей (законных представителей) обучающихся и включения их в образовательное пространство ГБДОУ создан и функционирует Совет родителей (законных представителей).

В целях урегулирования разногласий по вопросам реализации права на образование, а также в случаях конфликта интересов педагогического работника, в ГБДОУ функционирует Комиссия по урегулированию споров между участниками образовательных отношений.

Для обеспечения стратегического управления организацией разработана **Программа развития ГБДОУ детский сад №103** компенсирующего вида Невского района Санкт – Петербурга на 2025-2029 годы. В 2025 году: повышение качества и обеспечения доступности современного образования в рамках комплексной модернизации и развития системы образования Невского района, реализация разработанных проектов, внедрение отработанных инновационных проектов, мониторинг и корректировка.

Итогами реализации дорожной карты 7 проектов развития стали:

- реализация программ дополнительного образования «МОСТ» и «Юный фенолог» в рамках основной деятельности, охват дополнительным образованием составляет 100%,
- реализация 8 программ дополнительного образования, реализуемых на платной основе,
- статус «флагмана» проектов «ПРО-Школа», «Методическая мастерская» и «Дошкольная гармония» Программы развития системы образования Невского района Санкт-Петербурга на 2025-2029 гг.
- активное участие ГБДОУ в проектах развития Невского района:
«Траектория развития от А до Я» и «Новое качество»;
-разработана социально-развивающий проект «Пространство возможностей»;

- развита информационно-образовательная среда Консультационного Центра «Шаги и в будущее»;
- в рамках работы структурного подразделения «Служба ранней помощи» разработан 2 ГИС для родителей.
- создание системы семейно-центрированного психолого – педагогического сопровождения, включающего формирование индивидуальной образовательной траектории обучающегося с ОВЗ.

По итогам 2025 года система управления ГБДОУ оценивается как эффективная, позволяющая учесть мнение всех участников образовательных отношений.

Анализ содержания и качества подготовки обучающихся

Качество освоения Образовательных программ дошкольного образования адаптированных для обучающихся с ограниченными возможностями здоровья (ЗПР, ИН и ТМНР и РАС) определяется методами педагогической диагностики (наблюдение, диагностические срезы).

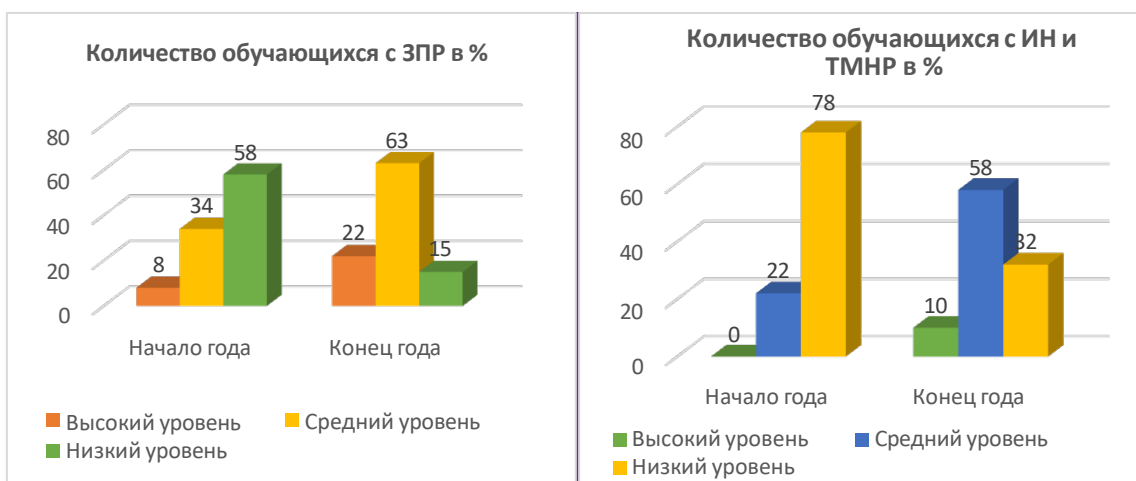
В 2025 году в ГБДОУ была усовершенствована система педагогического мониторинга, позволяющая разделить зоны ответственности специалистов и более глубоко определить уровень развития обучающегося. Взаимодействие специалистов осуществляется в системе реализации ИОМ и работе СППС ГБДОУ.

Педагогический мониторинг проводится по 5 основным векторам:

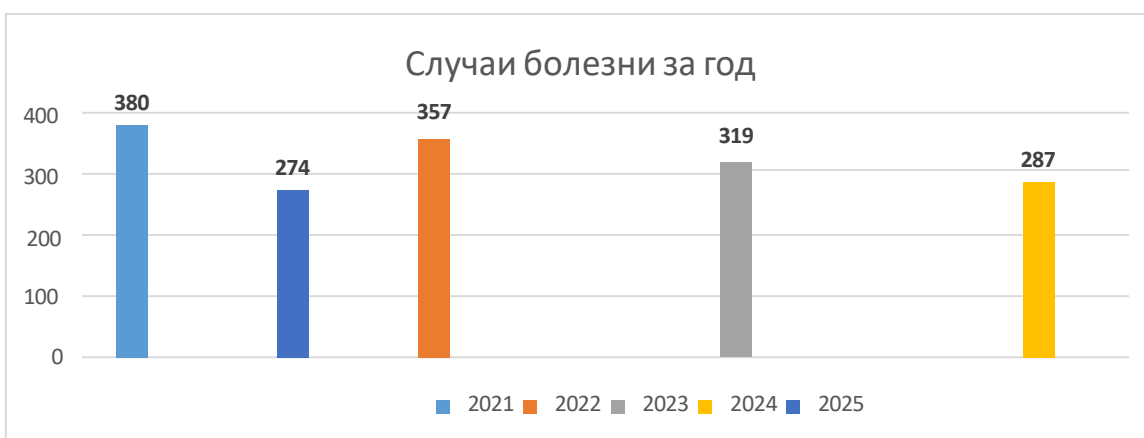
- анализ освоения двигательных навыков и состояния здоровья обучающихся

- анализ социально – личностного уровня развития (ОО «Социально – коммуникативное развитие»);
- анализ познавательного развития (ОО «Познавательное развитие»);
- анализ речевого развития (ОО «Речевое развитие»);
- анализ формирования навыков продуктивной деятельности и эстетического развития (ОО «Художественно – эстетическое развитие»).

Уровень физического развития:



Анализ состояния здоровья обучающихся показал сохранение уровня здоровья в 2025 году. Кроме того, сократилось количество больничных по ОРВИ, однако зафиксированы случаи ветряной оспы.



Анализ уровня развития по остальным векторам показал значительную динамику:

Образовательная область	Уровни развития обучающихся							
	1 уровень		2 уровень		3 уровень		4 уровень	
	сентябрь	май	сентябрь	май	сентябрь	май	сентябрь	май
Социально – коммуникативное развитие	30%	0%	36%	30%	15%	35%	19%	35%
Познавательное развитие	40%	19%	46%	42%	14%	29%	0%	10%
Речевое развитие	65%	37%	28%	40%	5%	15%	2%	8%
Художественно – эстетическое развитие	5%	7%	39%	17%	54%	49%	2%	27%

По всем направлениям наблюдается стойкая динамика развития. Эти данные говорят об эффективности образовательного и коррекционного воздействия.

Важным показателем является выпуск обучающихся в общеобразовательные учреждения и дошкольные образовательные учреждения другого типа. Так, в 2025 году 33 человек посредством ТПМПК были переведены в общеобразовательные учреждения разного типа:



Высокий уровень выпуска обучающихся в речевые школы обусловлен тем, что в мае 2025 года основную часть выпускников (40 %) составили обучающиеся групп ЗПР.

Вывод: образовательная деятельность в ГБДОУ №103 соответствует стандартам качества дошкольного образования.

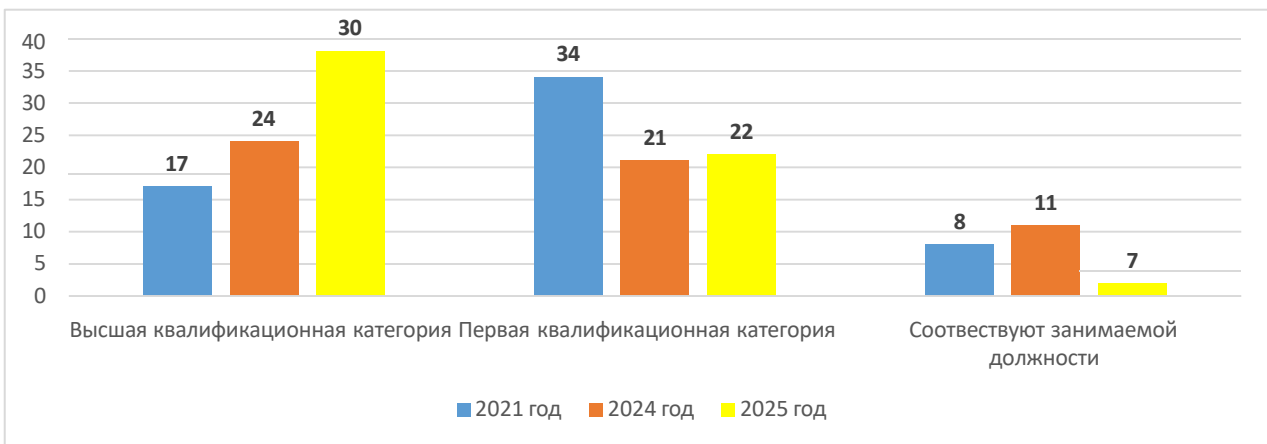
Оценка кадрового обеспечения ГБДОУ

ГБДОУ детский сад №103 компенсирующего вида укомплектован кадрами на 100%. Количество обучающихся на 1 педагога составляет 3 человека. Педагогический коллектив включает 59 сотрудников (в том числе 1 внешний совместитель), из них:

- старший воспитатель – 1,
- воспитатели – 22,
- учитель – логопед – 8,
- учитель – дефектолог – 15,
- музыкальный руководитель – 2,
- инструктор по физической культуре – 2,
- педагог – психолог – 7,
- тьютор – 2,

В отпуске по уходу за ребенком находится 3 педагогов. 2 педагогических работников дополнительно прошли курсы профессиональной переподготовки по специальности «педагог дополнительного образования».

К качественным показателям кадрового обеспечения относятся данные по образованию, стажу и квалификации педагогических кадров. На 1 января 2025 года доля аттестованных кадров составляет 91%. Большая часть педагогов аттестованы на высшую квалификационную категорию (59%). 2 педагога, находятся в стадии аттестации на первую квалификационную категорию.



Уровень образования педагогических кадров составляет:



2 педагогов прошли профессиональную переподготовку по специальности «Дополнительное образование детей и взрослых».

100 % педагогических работников прошли курсы повышения квалификации по оказанию доврачебной помощи. 100% имеют свидетельства о курсах повышения квалификации, связанных с организацией образовательной деятельности обучающихся с ОВЗ в соответствии с ФГОС ДО.

Распределение педагогических работников по стажу позволяет увидеть омоложение педагогических кадров. Можно заметить, что основу коллектива составляют педагогические работники с стажем работы от 3 до 20 лет, что является оптимальным периодом для эффективной практической и инновационной деятельности.



Для повышения квалификации молодых специалистов и их поддержки реализуется программа наставничества «Педагогическая шкатулка», а также система внутрифирменного повышения квалификации.

В 2025 году педагоги ГБДОУ сопровождали педагогическую практику студентов СПбГБ ПОУ Педагогического колледжа №8. На базе ГБДОУ проходят обучения 12 человек.

В 2025 году педагоги участвовали в конкурсном движении открытых мероприятиях, в том числе, в дистанционном формате:

Достижения 2025 год.	Участие в районных и городских мероприятиях 2025
Чабан Анна Сергеевна лауреат регионального этапа XII Всероссийского конкурса "Воспитатели России" в номинации "Лучшая инновационная образовательная практика работы с	Практико-ориентированная конференция "Педагогический Коллаж", разработанная в рамках реализации проекта программы развития системы образования

<p>семьями воспитанников" сентябрь 2025</p> <p>Чабан А.С. лауреат конкурса "Веб-Пеликан".</p> <p>Бахматова Регина Александровна , лауреат районного конкурса "Мир в твоих руках" в номинации " Гармония , благополучие , поддержка ".</p> <p>Евтехова Галина Александровна победитель XIII Всероссийского конкурса «Воспитатели России» декабрь 2025.</p> <p>Учитель-логопед Косолапова Наталья Ивановна и учитель-дефектолог Иванова Елена Викторовна стали дипломантами районного конкурса "Мы дружбою своей сильны и Родиной своей горды". Ноябрь 2025.</p> <p>Заведующий Елена Викторовна Морковкина стала лауреатом городского конкурса "Самый лучший детский сад". Октябрь 2025.</p> <p>-воспитатель Манохина Нина Николаевна и Ахмедова Вафа Надировна стали победителями конкурсе «Чистый город глазами детей» в номинации "Сохраним природу вместе".</p> <p>- Лауреат районного конкурса «Вкусные истории» учитель – дефектолог Гричукова И.С. мая 2025г.</p>	<p>Невского района "Пространство Инноваций сентябрь 2025</p> <p>Семинар-практикум "Технологии Тьюторского сопровождения" ноябрь 2025</p> <p>Диссеминация передового опыта государственных бюджетных дошкольных образовательных учреждений Невского района Санкт-Петербурга 103,104, 5 и 93. Декабрь 2025г.</p> <p>Визит делегации Республики Казахстан .декабрь 2025г</p> <p>-Эксперт-сессия «5 шагов успешного сопровождения семьи» разработана в рамках реализации проекта программы развития системы образования Невского района Санкт-Петербурга декабрь 2025.</p> <p>-городское методическое объединение учителей-дефектологов "Ранняя профориентация дошкольников с ограниченными возможностями здоровья".</p> <p>Семинар-совещание с руководителями дошкольных организаций "Взаимодействие детских садов с консультационными центрами и службами ранней помощи , как ресурс для эффективной работы с детьми раннего возраста".</p> <p>- Петербургский международный образовательный форум , Наша команда приняла активное участие во Всероссийском семинар-практикуме "Проектирование психолого-педагогического сопровождения инклюзивного образования детей с ограниченными возможностями здоровья : практика организации и решения".</p> <p>-Всероссийская научно-практическая конференция</p>
--	---

	<p>"Сотрудничество объединяет: взаимодействие детского сада с семьями воспитанников . Традиции и информации". март 2025.</p> <p>Семинар «В ритме детства» ноябрь 2025.</p> <p>Тренинг для педагогических работников "Мои ресурсы" в рамках реализации проекта "ПРО-школа" программы развития Невского района Санкт-Петербурга. Ноябрь 2025.</p> <p>Районная конференция "Трудовое воспитание , трудовое обучение и профориентация обучающихся - три слагаемых в поддержку экономического развития России" октябрь 2025.</p> <p>-семинар для специалистов КЦ и СРП , на тему информационных технологий в работе консультационных центров и служб ранней помощи. Сентябрь 2025.</p> <p>- районный семинар "Эффективные практики использования интерактивного оборудования" май 2025.</p> <p>- Питч-сессия "Брендинг-стратегия развития образовательного учреждения" в рамках проекта программы развития "ПРО-школа" апрель 2025.</p> <p>- городское методическое объединение учителей-дефектологов "Ранняя профориентация дошкольников с ограниченными возможностями здоровья" февраль 2025.</p>
--	--

В 2025 году значительно увеличилось участие педагогов ГБДОУ в конкурсных мероприятиях района, города, России, а также в мероприятиях по обобщению и диссеминации передового педагогического опыта.

Анализ учебно – методического обеспечения

Учебно – методический комплект ГБДОУ включает в себя дидактические, наглядные и игровые материалы, соответствующие Основным образовательным программам, адаптированным для обучающихся с ограниченными возможностями здоровья (ЗПР, ИН и ТМНР, РАС).

Для методического сопровождения педагогических работников, организации дистанционного образования и повышения педагогической компетенции для педагогических работников созданы информационные ресурсы. Для разработки электронных наглядных образовательных продуктов у педагогов ГБДОУ есть доступ к 5 ноутбукам, 3 многофункциональным устройствам. Программное обеспечение – позволяет работать с текстовыми редакторами, интернет - ресурсами, фото-, видеоматериалами, графическими редакторами.

Вывод: Учебно-методическое и информационное обеспечение достаточное для организации образовательной деятельности и эффективной реализации образовательных программ.

Анализ материально – технического обеспечения

В детском саду созданы все условия для организации охраны жизни и здоровья, образования и воспитания детей дошкольного возраста с ограниченными возможностями здоровья. Оборудованы помещения:

- 11 групповых помещений,
- Физкультурный зал,
- Музыкальный зал,
- Комната психолога
- Пищеблок,
- Медицинский кабинет,
- Прачечная.
- Кабинет заведующего,
- Методический кабинет.

Территория и здание ГБДОУ оборудованы в соответствии с требованиями программы «Доступная среда». Разработан Паспорт доступности (от 23.09.2019 г.). Данные ГБДОУ зарегистрированы на портале государственной программы Доступная среда (<https://zhit-vmeste.ru>).

На каждую возрастную группу имеются прогулочные площадки, оснащенные игровым уличным оборудованием (песочницы, горки,

гимнастические лестницы, скамейки, спортивные комплексы), игровыми комплексами для детей с ограниченными возможностями здоровья. На территории детского сада также оборудована метеоплощадка, ставшая основой для организации наблюдений за природными явлениями и реализации мероприятий по детской фенологии.

Пищеблок оснащен необходимым технологическим оборудованием. Питание детей организовано в соответствии СП 2.4.3648-20 «Санитарно-эпидемиологические требования к организациям воспитания и обучения, отдыха и оздоровления детей и молодежи», СанПиН 1.2.3685-21 "Гигиенические нормативы и требования к обеспечению безопасности и (или) безвредности для человека факторов среды обитания".

При создании предметно-развивающей среды учитываются возрастные и индивидуальные особенности детей группы. Групповые помещения включают игровую, познавательную, обеденную зоны, а также отдельную зону для индивидуальной коррекционной работы.

Оценка функционирования внутренней системы оценки качества образования

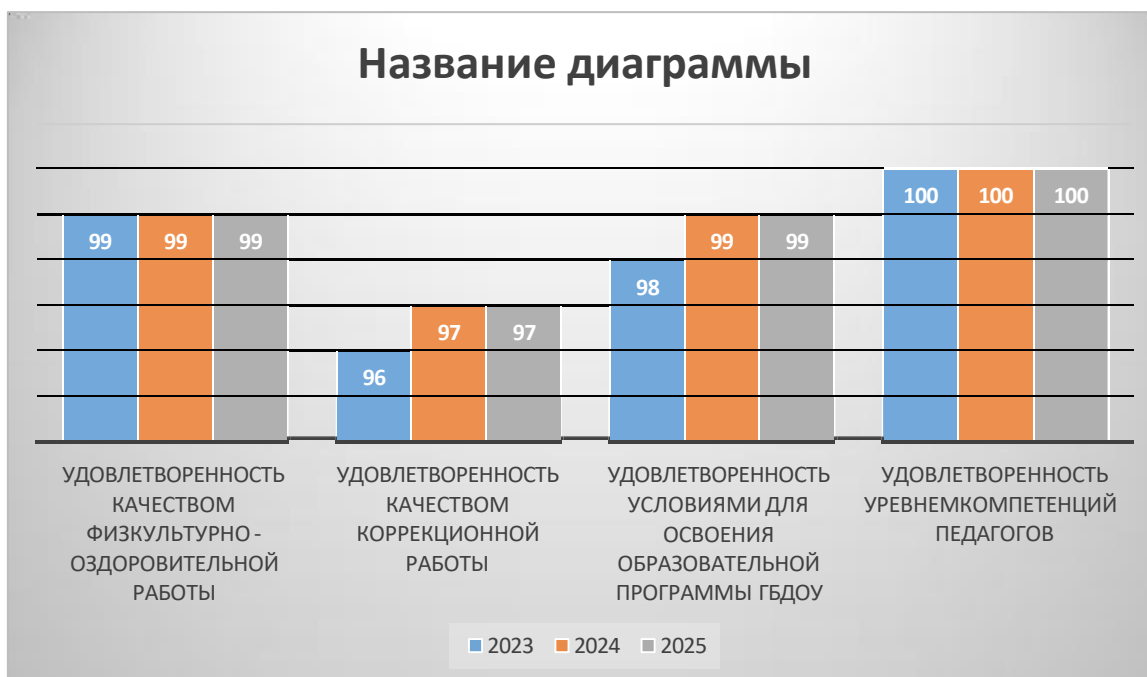
В образовательной организации утверждено Положение о внутренней системе оценки качества образования от 12.05.2015 года. Мониторинг качества образования показал удовлетворительную работу педагогического коллектива, в том числе и в форме дистанционного образования.

Оценка качества образования проводится как по внутренним показателям (согласно положению), так и согласно внешней экспертизе.

Анализ уровня развития обучающихся показал, что 80 % освоили

Образовательную программу дошкольного образования, адаптированную для обучающихся с ограниченными возможностями здоровья, что является хорошим показателем для обучающихся с ментальными нарушениями.

Внутренний опрос родителей обучающихся поведился психологической службой ГБДОУ в мае 2025 года. В опросе приняло участие 139 человек. 99% ответили, что полностью удовлетворены образовательными услугами.



Анализ ответов показал:

- сильные стороны организации: педагогический коллектив вежлив, предупредителен, компетентен; педагоги всегда и оперативно помогают в решении различных вопросов; учреждение соответствует нормам безопасности и гигиены.
- вопросы, требующие оперативных управленческих решений: необходимо обновить оборудование игровых площадок и групповых помещений.
- вопросы, требующие отсроченных по времени управленческих решений: внести изменения в оформление спортивной площадки.

Вывод: ГБДОУ №103 организует образовательный процесс в соответствии со всеми стандартами качества. Требуется укрепление материально – технической базы в части оформления прогулочных участков игровым оборудованием.

**Показатели деятельности ГБДОУ детского сада № 103
компенсирующего вида Невского района Санкт-Петербурга (данные
приведены по состоянию на 26.12.2025 г)**

№ п/п	Показатели	Единица Измерения
1.	Образовательная деятельность	
1.1	Общая численность воспитанников, осваивающих образовательную программу дошкольного образования, в том числе:	171 человек
1.1.1	В режиме полного дня (8 - 12 часов)	153 человек
1.1.2	В режиме кратковременного пребывания (3 - 5 часов)	0
1.1.3	В семейной дошкольной группе	0
1.1.4	В форме семейного образования с психолого-педагогическим сопровождением на базе дошкольной образовательной организации	0
1.2	Общая численность воспитанников в возрасте до 3 лет	28 человек
1.3	Общая численность воспитанников в возрасте от 3 до 8 лет	171 человек
1.4	Численность/удельный вес численности воспитанников в общей численности воспитанников, получающих услуги присмотра и ухода:	
1.4.1	В режиме полного дня (8 - 12 часов)	0 человек/ 0%
1.4.2	В режиме продленного дня (12 - 14 часов)	0 человек/ 0%
1.4.3	В режиме круглосуточного пребывания	0 человек/ 0 %
1.5	Численность/удельный вес численности воспитанников с ограниченными возможностями здоровья в общей численности воспитанников, получающих услуги:	153 человек/ 100%
1.5.1	По коррекции недостатков в физическом и (или) психическом развитии	153 человек/ 100 %
1.5.2	По освоению образовательной программы дошкольного образования	153 человек/ 100%
1.5.3	По присмотру и уходу	153 человек/ 0 %
1.6	Средний показатель пропущенных дней при посещении дошкольной образовательной организации по болезни на одного воспитанника	12,2 дней
1.7	Общая численность педагогических работников, в том числе:	59 человек
1.7.1	Численность/удельный вес численности педагогических работников, имеющих высшее образование	48 человека/ 80 %
1.7.2	Численность/удельный вес численности педагогических работников, имеющих высшее образование педагогической направленности (профиля)	46 человек/ 79 %
1.7.3	Численность/удельный вес численности педагогических работников, имеющих среднее профессиональное образование	10 человек/ 10%
1.7.4	Численность/удельный вес численности педагогических работников, имеющих среднее профессиональное образование педагогической направленности (профиля)	9 человек/ 10%
1.8	Численность/удельный вес численности педагогических работников, которым по результатам аттестации присвоена квалификационная категория, в общей численности педагогических работников, в том числе:	
1.8.1	Высшая	30 человека/ 58 %
1.8.2	Первая	22 человек/ 39 %
1.9	Численность/удельный вес численности педагогических работников в общей численности педагогических работников, педагогический стаж работы которых составляет:	
1.9.1	До 3 лет	1 человек/ 1%
1.9.2	От 3 до 10	9 человек/ 25%

1.9.3	от 10 лет	49 человек/ 80%
1.10	Численность/удельный вес численности педагогических работников в общей численности педагогических работников в возрасте до 30 лет	7 человек/ %
1.11	Численность/удельный вес численности педагогических работников в общей численности педагогических работников в возрасте от 55 лет	17 человек/ 12 %
1.12	Численность/удельный вес численности педагогических и административно-хозяйственных работников, прошедших за последние 5 лет повышение квалификации/профессиональную переподготовку по профилю педагогической деятельности или иной осуществляемой в образовательной организации деятельности, в общей численности педагогических и административно-хозяйственных работников	59 человек/ 100 %
1.13	Численность/удельный вес численности педагогических и административно-хозяйственных работников, прошедших повышение квалификации по применению в образовательном процессе федеральных государственных образовательных стандартов в общей численности педагогических и административно-хозяйственных работников	59 человек/ 100 %
1.14	Соотношение "педагогический работник/воспитанник" в дошкольной образовательной организации	1 человек/ 3 человека
1.15	Наличие в образовательной организации следующих педагогических работников:	
1.15.1	Музыкального руководителя	да
1.15.2	Инструктора по физической культуре	да
1.15.3	Учителя-логопеда	да
1.15.4	Логопеда	да
1.15.5	Учителя-дефектолога	да
1.15.6	Педагога-психолога	да
1.15.7	Тьютер	да
2.	Инфраструктура	
2.1	Общая площадь помещений, в которых осуществляется образовательная деятельность, в расчете на одного воспитанника	4,2 кв. м
2.2	Площадь помещений для организации дополнительных видов деятельности воспитанников	109,7 кв. м
2.3	Наличие физкультурного зала	Да
2.4	Наличие музыкального зала	Да
2.5	Наличие прогулочных площадок, обеспечивающих физическую активность и разнообразную игровую деятельность воспитанников на прогулке	Да

Общие выводы

На основании данных, полученных в результате самообследования ГБДОУ детского сада № 103 компенсирующего вида Невского района Санкт-Петербурга можно сделать следующие выводы:

1. Система управления образовательной организации обеспечивает деятельность образовательной организации в режиме продуктивного функционирования и стратегического развития.
2. Образовательные программы, адаптированные для обучающихся с ограниченными возможностями здоровья, реализуются в полном объеме.
3. Дополнительным образованием, реализуемым в рамках основной деятельности, охвачено 100% обучающихся.
4. Педагогический мониторинг отражает положительную динамику социально – коммуникативного, двигательного и интеллектуального

развития обучающихся в течение учебного года.

5. Анализ перехода обучающихся на следующую ступень общего образования показывает систему психолого – педагогического сопровождения и преемственности образовательных и коррекционных практик.

6. Кадровое обеспечение реализации адаптированной образовательной программы дошкольного образования для детей с ограниченными возможностями здоровья соответствуют структуре образовательной программы, квалификационным требованиям, предъявляемым профессиональным стандартом педагога.

7. Успешно реализуется система научно-методической работы.

8. Родительской общественностью дана высокая оценки качества образовательной деятельности, коррекционно-развивающей помощи, физкультурно-оздоровительной работы, а также определена зона ближайшего развития организации.